

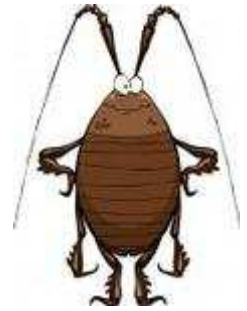
# S.O.S. BLATTE O SCARAFAGGI

## PREVENIRE LE INFESTAZIONI

Le BLATTE (o SCARAFAGGI), sono insetti che in natura svolgono un ruolo importante. Nel tempo alcune specie di questo animale si sono adattate alla vita a contatto con l'uomo, nelle case e negli ambienti urbani.

### COME RICONOSCERE UNA BLATTA

Le blatte hanno il corpo appiattito, con un rivestimento (esoscheletro) coriaceo, di colore nero o marrone-rosso scuro, di dimensione variabile da poco più di 1cm a circa 3cm a seconda della specie. Si distinguono da altri insetti per le lunghe antenne filiformi e per le due caratteristiche "code" (cerci) che hanno la funzione di organi di senso. Alcune blatte sono dotate di ali, ma non sono buone volatrici. Sono invece buone arrampicatrici e possono spostarsi velocemente.



### QUALI SONO LE LORO ABITUDINI

Le blatte sono animali notturni e prediligono gli ambienti umidi. Si nutrono di tutto, anche di rimasugli di cibo o di materiali in decomposizione. Di giorno si nascondono nelle crepe dei muri, sotto i battiscopa o in altri nascondigli, specie se umidi e vicini a fonti di calore (es. compressore del frigorifero, canali di passaggio per i tubi dell'acqua calda, ecc.). Possono infestare anche parti inaccessibili dei mobili, come sottolavelli, sottopiani cottura, anfratti e contropareti dei fornelli. Si possono trovare anche in cantine, fognature e discariche.

I segnali della loro presenza sono evidenti: insetti vivi/morti, frammenti, ooteche (le capsulo nelle quali depositano le uova) ed escrementi. Per difendersi dai predatori rilasciano un liquido odoroso dal caratteristico odore ripugnante; la loro presenza si può scoprire di notte, accendendo improvvisamente le luci.

### COME PREVENIRE LE INFESTAZIONI



E' necessaria e fondamentale un'attività ambientale preventiva, sia nel settore della distribuzione che in ambito domestico. Spesso gli scarafaggi entrano nelle case per problemi delle reti private e/o per condizioni igieniche carenti non riconducibili alle parti pubbliche. Le misure necessarie per prevenire e contenere l'infestazione, sono le seguenti:

- mantenere i locali puliti e ordinati, aerandoli regolarmente; scostare, negli ambienti a rischio, il mobilio ed i materiali dalle pareti (almeno 3-4 cm);
- effettuare una sigillatura ermetica nei muri attorno al passaggio delle canalizzazioni di tubi del gas, dell'acqua, degli scarichi e dell'impianto elettrico;
- verificare che i sifoni di scarico dei lavandini siano sempre pieni d'acqua; fare circolare di tanto in tanto l'acqua anche negli sfiatatoi dei lavelli;
- stuccare crepe e fessure di pavimenti, pareti e soffitti;
- controllare sacchi, sacchetti o cartoni di alimenti o verdura che possono essere stati conservati in magazzini infestati;
- non lasciare cibo o residui di cibi in contenitori aperti e non accumulare scorte alimentari sfuse o aperte nelle cantine e nei ripostigli;
- evitare l'accumulo e la dispersione nell'ambiente di rifiuti organici.

## **NEI CONDOMINI:**

- avvisare prontamente l'amministratore dello stabile in caso di infestazione del proprio appartamento, affinché faccia controllare gli altri appartamenti e le parti comuni;

- nel corso dei lavori per l'allacciamento alla rete fognaria urbana, accertarsi che la fossa biologica usata in precedenza venga rimossa o riempita di terra e disinfettata.

\* \* \*

## **E IN CASO DI INFESTAZIONE?**

- Monitorare la presenza dell'animale tramite trappole di cartone con attrattivo alimentare e colla per la cattura dei parassiti, al fine di individuarne i percorsi e la consistenza numerica, in tutti i piani e locali dell'edificio, con particolare attenzione alle condotte di entrata dei servizi fognari, elettrici e telefonici.

- Elaborare una mappa con l'indicazione dei focolai più importanti.

- In caso di infestazione **IN CONTESTO PRIVATO**, contattare una ditta privata specializzata (consultare le Pagine Gialle alla voce "disinfestazione, derattizzazione") che elaborerà un piano di intervento particolareggiato di disinfestazione. Esistono in commercio anche prodotti in libera vendita: fare attenzione però al rischio di tossicità di alcuni di essi e leggere attentamente le etichette.

- Per presunte infestazioni provenienti da **PUBBLICHE FOGNATURE**, la segnalazione va inoltrata al SETTORE ECOLOGIA – email [lavoripubblici.ecologia@comune.sovico.mb.it](mailto:lavoripubblici.ecologia@comune.sovico.mb.it), che provvederà con il gestore della fognatura comunale ad attuare tutte le azioni necessarie.